



ที่ ปน ๐๐๑๗.๒/ว๙๓๖๖๖

ถึง ส่วนราชการสังกัดกระทรวงมหาดไทย อำเภอทุกอำเภอ องค์การบริหารส่วนจังหวัดปัตตานี
เทศบาลเมืองปัตตานีและเทศบาลเมืองตะลุบัน

ตามที่ นายกรัฐมนตรี (พลเอก ประยุทธ์ จันทร์โอชา) ได้มีข้อสั่งการในคราวประชุม
คณะรัฐมนตรีเมื่อวันที่ ๒๔ กรกฎาคม ๒๕๖๑ วันที่ ๑๑ กันยายน ๒๕๖๑ และมติคณะรัฐมนตรีวันที่
๒๒ ตุลาคม ๒๕๖๒ ให้กระทรวงมหาดไทยเป็นหน่วยงานหลักในการประสานงานและเร่งรัดการดำเนินการ
สร้างการรับรู้เกี่ยวกับการดำเนินนโยบายสำคัญของรัฐบาล เพื่อทำความเข้าใจและนำไปถ่ายทอดหรือเผยแพร่
ให้แก่เจ้าหน้าที่ผู้ปฏิบัติและประชาชนในระดับพื้นที่ให้ถูกต้อง รวดเร็ว และทั่วถึง โดยพิจารณาใช้ช่องทางการ
เผยแพร่ที่หลากหลายเหมาะสมตามแต่ละกรณี และกระทรวงมหาดไทยได้แจ้งให้จังหวัดดำเนินการแต่งตั้ง
คณะทำงานบริหารจัดการข้อมูลข่าวสารเพื่อสร้างการรับรู้ระดับจังหวัด (ทีม Admin จังหวัด) และระดับ
อำเภอ/ท้องถิ่น (ทีม Admin อำเภอ/ท้องถิ่น) และให้กำกับและติดตามผลการดำเนินการการสร้างการรับรู้
สู่ชุมชนทั้งในระดับจังหวัด อำเภอท้องถิ่น และท้องถิ่นตามที่กำหนด นั้น

เพื่อให้การสร้างการรับรู้สู่ชุมชนเป็นไปอย่างมีประสิทธิภาพ จังหวัดปัตตานีขอความร่วมมือ
ท่านดำเนินการสร้างการรับรู้ข้อมูลข่าวสารเพื่อการรับรู้สู่ชุมชน ครั้งที่ ๒๔/๒๕๖๕ ผ่านทางหอกระจายข่าวและ
ช่องทางการเผยแพร่อื่นๆ อย่างต่อเนื่อง และเข้าถึงประชาชนทุกหมู่บ้าน/ชุมชนโดยสามารถดาวน์โหลดข้อมูลข่าวสาร
เพื่อการสร้างการรับรู้ได้ที่ เว็บไซต์กองสารนิเทศ สป.หัวข้อ “การสร้างการรับรู้สู่ชุมชน” สำหรับอำเภอให้แจ้ง
องค์กรปกครองส่วนท้องถิ่นในพื้นที่ทราบด้วย ทั้งนี้ สำนักงานจังหวัดปัตตานี ได้เผยแพร่ข้อมูลข่าวสารผ่านทาง
เว็บไซต์จังหวัดปัตตานี http://www.pattani2018.pattani.go.th/news_form/showList?cid=38 และทาง Line กลุ่ม
“ข้อมูลข่าวสารเพื่อสร้างการรับรู้” ของจังหวัดปัตตานี ด้วยแล้วอีกทางหนึ่ง ตาม QR code ท้ายหนังสือนี้

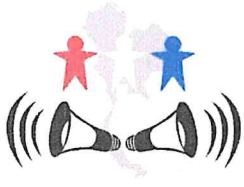
จึงเรียนมาเพื่อพิจารณาดำเนินการต่อไป



สำนักงานจังหวัดปัตตานี

กลุ่มงานยุทธศาสตร์และข้อมูลเพื่อการพัฒนาจังหวัด

โทร./โทรสาร ๐-๗๓๓๔-๔๐๐๒ สป.มท. ๗๔๗๒๒



ข้อมูลข่าวสารเพื่อสร้างการรับรู้สู่ชุมชน ครั้งที่ ๒๔ / ๒๕๖๕

ลำดับ	เรื่อง	หน่วยงาน	เอกสารประกอบ
มาตรการด้านการป้องกันและการให้ความช่วยเหลือจากการแพร่ระบาดของโรคติดเชื้อไวรัสโคโรนา 2019 (COVID-19)			
๑.	มาตรการเดินทางเข้าประเทศตั้งแต่วันที่ ๑ มิถุนายน ๒๕๖๕ เป็นต้นไป	กระทรวงการต่างประเทศ	อินโฟกราฟิก ๑ ชุด
มาตรการด้านการพัฒนาและเสริมสร้างศักยภาพทรัพยากรมนุษย์			
๒.	การนำส่วนของกัญชา กัญชง มาใช้ในอาหาร	กระทรวงสาธารณสุข	อินโฟกราฟิก ๑ ชุด
๓.	รับสมัครด่วน!! นายจ้างชาวฯ ต้องการพยาบาล และช่างฝีมือกว่า ๓๐๐ อัตรา รายได้สูง สวัสดิการดี	กระทรวงแรงงาน	-
๔.	ข้อรุดปาดหน้าจะมีความผิดตามกฎหมายอย่างไร	กระทรวงยุติธรรม	อินโฟกราฟิก ๑ ชุด
มาตรการด้านการปรับสมดุลและพัฒนาระบบการบริหารจัดการภาครัฐ			
๕.	ปภ. ขวนโหลดแอปพลิเคชันแจ้งเตือนภัย “THAI DISASTER ALERT”	กระทรวงมหาดไทย	อินโฟกราฟิก ๑ ชุด

หมายเหตุ

๑. ข้อมูลดังกล่าวเป็นข้อมูลเพื่อการสร้างการรับรู้ที่มาจากทุกกระทรวงตามบันทึกข้อตกลงความร่วมมือการบูรณาการเสริมสร้างการรับรู้สู่ชุมชน จังหวัดสามารถหาข้อมูลเพิ่มเติมหรือขยายความข้อมูลที่เฉพาะพื้นที่ได้ตามความถูกต้องและเหมาะสม
๒. ให้จังหวัดนำข้อมูลเพื่อสร้างการรับรู้ตามแนวทางที่กำหนด ตามหนังสือกระทรวงมหาดไทย ด่วนที่สุด ที่ มท ๐๒๐๖.๒/ว๑๔๔๙ ลงวันที่ ๕ มีนาคม ๒๕๖๒ เรื่อง แนวทางการสร้างการรับรู้สู่ชุมชน
๓. จังหวัดสามารถดาวน์โหลดข้อมูลข่าวสารเพื่อสร้างการรับรู้สู่ชุมชนได้ที่ ช่องทางไลน์ (Line) กลุ่ม “ข้อมูลข่าวสารเพื่อสร้างการรับรู้” และเว็บไซต์กองสารนิเทศ สป. หัวข้อ “การสร้างการรับรู้สู่ชุมชน”

ข้อมูลข่าวสารเพื่อสร้างการรับรู้สู่ชุมชน
ครั้งที่ ๒๔ / ๒๕๖๕ วันที่ ๒๓ มิถุนายน ๒๕๖๕

กระทรวง กระทรวงการต่างประเทศ

กรม / หน่วยงาน กรมการกงสุล

หน่วยงานเจ้าของเรื่อง กองคุ้มครองและดูแลผลประโยชน์คนไทยในต่างประเทศ

ช่องทางการติดต่อ โทร. ๐ ๒๕๗๒ ๘๔๔๒

๑) หัวข้อเรื่อง มาตรการเดินทางเข้าประเทศตั้งแต่วันที่ ๑ มิถุนายน ๒๕๖๕ เป็นต้นไป

๒) ข้อความสำหรับใช้ประชาสัมพันธ์

เรื่อง มาตรการเดินทางเข้าประเทศตั้งแต่วันที่ ๑ มิถุนายน ๒๕๖๕ เป็นต้นไป

กระทรวงการต่างประเทศ ขอแนะนำเรื่องมาตรการเดินทางเข้าประเทศตั้งแต่วันที่ ๑ มิถุนายน ๒๕๖๕ เป็นต้นไป โดยแบ่งออกเป็น ๒ กรณี ดังนี้


๑. ผู้มีสัญชาติไทย

- ไม่ต้องลงทะเบียน Thailand Pass
- เดินทางเข้าประเทศโดยไม่ต้องกักตัวและไม่ต้องตรวจหาเชื้อโควิด-19 เมื่อมาถึง
- ต้องแสดงเอกสารรับรองการได้รับวัคซีนหรือหากไม่ได้รับวัคซีน/รับวัคซีนไม่ครบ ให้แสดงผลตรวจ RT-PCR หรือ Professional ATK ที่ออกภายใน ๗๒ ชั่วโมงก่อนเดินทาง
- สำหรับผู้เดินทางเข้าประเทศไทยทางบก สามารถเดินทางเข้าได้ ณ จุดผ่านแดนถาวรทุกจุด

๒. ชาวต่างชาติ

- ลงทะเบียนในระบบ Thailand Pass ทางเว็บไซต์ tp.consular.go.th ก่อนเดินทาง โดยสามารถแนบเอกสาร ได้แก่ หนังสือเดินทาง, เอกสารรับรองการได้รับวัคซีน หรือหากไม่ได้รับวัคซีน/รับวัคซีนไม่ครบ ให้แนบผลตรวจ RT-PCR หรือ Professional ATK ที่ออกภายใน ๗๒ ชั่วโมงก่อนเดินทาง และหลักฐานการมีประกันที่ครอบคลุมค่ารักษาพยาบาลในไทยในวงเงินขั้นต่ำ ๑๐,๐๐๐ ดอลลาร์สหรัฐ
- เมื่อลงทะเบียนสำเร็จแล้ว ท่านจะได้รับ QR Code ภายใน ๑ - ๒ ชั่วโมง
- เมื่อเดินทางถึงไทย สายการบินและด่านควบคุมโรคฯ จะเป็นผู้ตรวจสอบเอกสาร

ทั้งนี้ หากประชาชนมีข้อสงสัย สามารถสอบถามเพิ่มเติมได้ที่ โทร. ๐ ๒๕๗๒ ๘๔๔๒



ณ วันที่ 31 พฤษภาคม 2565

มาตรการเดินทางเข้าประเทศไทย

(มีผลวันที่ 1 มิถุนายน 2565 เป็นต้นไป)

ผู้มีสัญชาติไทย

ไม่ต้องลงทะเบียน Thailand Pass

- เดินทางเข้าประเทศโดยไม่ต้องกักตัวและไม่ต้องตรวจหาเชื้อโควิด-19 เมื่อมาถึง
- ต้องแสดงเอกสารรับรองการได้รับวัคซีน หรือหากไม่ได้รับวัคซีน/รับวัคซีนไม่ครบให้แสดงผลตรวจ **RT-PCR** หรือ **Professional ATK** ที่ออกภายใน 72 ชั่วโมง ก่อนเดินทาง
- สามารถเดินทางเข้าได้ ณ จุดผ่านแดนถาวรทุกจุด (สำหรับผู้เดินทางเข้าทางบก)

ชาวต่างชาติ

ลงทะเบียน THAILAND PASS

tp.consular.go.th

1 ก่อนเดินทาง

ผู้ที่ได้รับวัคซีนครบตามข้อกำหนด

- 01 ค้างสีเดินทาง ✓
- 02 เอกสารรับรองการได้รับวัคซีน ✓
- 03 หลักฐานการมีประกันที่ครอบคลุมการพยาบาลในไทยในวงเงินขั้นต่ำ 10,000 ดอลลาร์สหรัฐ ✓

ผู้ที่ไม่ได้รับวัคซีน/ได้รับไม่ครบตามข้อกำหนด

- 01 ค้างสีเดินทาง ✓
- 02 ผลตรวจ RT-PCR หรือ Professional ATK ที่ออกภายใน 72 ชั่วโมงก่อนเดินทาง (ต้องอยู่ใน Thailand Pass เท่านั้น) ✓
- 03 หลักฐานการมีประกันที่ครอบคลุมการพยาบาลในไทยในวงเงินขั้นต่ำ 10,000 ดอลลาร์สหรัฐ ✓


2 ลงทะเบียน

ได้รับ QR Code ภายใน 1-2 ชั่วโมง หลังจากลงทะเบียนสำเร็จ

3 หลังจากลงทะเบียน

สายการบินและด่านควบคุมโรคฯ จะเป็นผู้ตรวจสอบเอกสาร

4 เมื่อเดินทางถึงไทย



02-572-8442
Call center นสการกงสุล
กระทรวงการต่างประเทศ

DCA

ข้อมูลข่าวสารเพื่อสร้างการรับรู้สู่ชุมชน
ครั้งที่ ๒๔ / ๒๕๖๕ วันที่ ๒๓ มิถุนายน ๒๕๖๕

กระทรวง กระทรวงสาธารณสุข

กรม / หน่วยงาน สำนักงานคณะกรรมการอาหารและยา

หน่วยงานเจ้าของเรื่อง สำนักงานคณะกรรมการอาหารและยา

ช่องทางการติดต่อ โทรสายด่วน อย. ๑๕๕๖

๑) หัวข้อเรื่อง การนำส่วนของกัญชา กัญชง มาใช้ในอาหาร

๒) ข้อความสำหรับใช้ประชาสัมพันธ์

เรื่อง การนำส่วนของกัญชา กัญชง มาใช้ในอาหาร

สำนักงานคณะกรรมการอาหารและยา แนะนำประชาชน กรณีนำส่วนของกัญชา กัญชงมาใช้ในอาหาร ส่วนของกัญชา กัญชง และสารสกัด CBD ที่ใช้เป็นส่วนประกอบของอาหารต้องเป็นเฉพาะส่วนของพืชที่กำหนดไว้ในประกาศกระทรวงสาธารณสุข ผู้ประกอบการที่ประสงค์จะผลิตอาหารเพื่อจำหน่าย ต้องยื่นขอรับเลขสถานที่ผลิตอาหารและยื่นขอรับเลขสารบบอาหาร โดยประชาชนสามารถติดต่อสอบถามข้อมูล ได้ดังนี้

๑. กรณีสถานที่ผลิตตั้งอยู่ในเขตกรุงเทพมหานคร

- กองอาหาร สำนักงานคณะกรรมการอาหารและยา

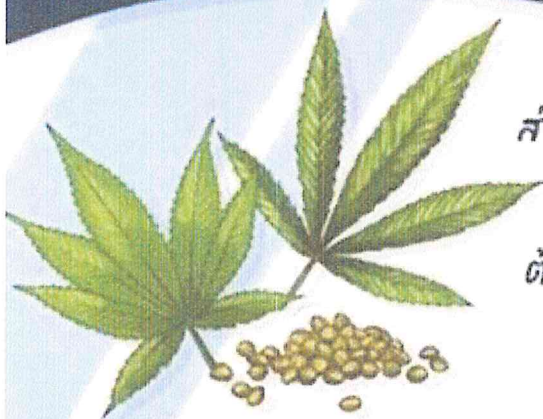
๒. กรณีสถานที่ผลิตตั้งอยู่ต่างจังหวัด

- สำนักงานสาธารณสุขจังหวัดตามจังหวัดที่ตั้งสถานที่ผลิต

ทั้งนี้ หากประชาชนมีข้อสงสัย สามารถสอบถามเพิ่มเติมได้ที่ โทรสายด่วนกรมควบคุมโรค ๑๔๒๒



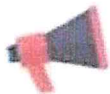
การนำส่วนของกัญชา กัญชง มาใช้ในอาหาร



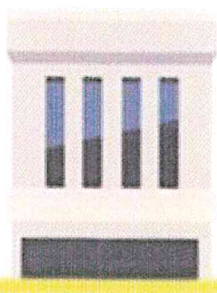
ส่วนของกัญชา กัญชง และสารสกัด CBD
ที่ใช้เป็นส่วนประกอบของอาหาร
ต้องเป็นเฉพาะส่วนของพืชที่กำหนดไว้ใน
ประกาศกระทรวงสาธารณสุข

ผู้ประกอบการที่ประสงค์จะผลิตอาหารเพื่อจำหน่าย

ต้องยื่นขอรับเลขสถานที่ผลิตอาหารและยื่นขอรับเลขสารบบอาหาร



ติดต่อสอบถามข้อมูล



กรณีสถานที่ผลิตตั้ง
อยู่ใน กทม.

กองอาหาร

สำนักงานคณะกรรมการอาหารและยา

กรณีสถานที่ผลิตตั้ง
อยู่ใน ทจว.

สำนักงานสาธารณสุขจังหวัด

ตามจังหวัดที่ตั้งสถานที่ผลิต



สำนักงานคณะกรรมการอาหารและยา
Food and Drug Administration



ผลิตโดย กองพัฒนาการแพทย์ทางเลือก



ข้อมูลข่าวสารเพื่อสร้างการรับรู้สู่ชุมชน
ครั้งที่ ๒๔ / ๒๕๖๕ วันที่ ๒๓ มิถุนายน ๒๕๖๕

กระทรวง กระทรวงแรงงาน

กรม / หน่วยงาน สำนักงานประกันสังคม

หน่วยงานเจ้าของเรื่อง สำนักงานประกันสังคม

ช่องทางการติดต่อ สายด่วนกระทรวงแรงงาน โทร. ๑๕๐๖

๑) หัวข้อเรื่อง รับสมัครด่วน!! นายจ้างชาวฯ ต้องการพยาบาล และช่างฝีมือกว่า ๓๐๐ อัตรา รายได้สูง สวัสดิการดี

๒) ข้อความสำหรับใช้ประชาสัมพันธ์

เรื่อง รับสมัครด่วน!! นายจ้างชาวฯ ต้องการพยาบาล และช่างฝีมือกว่า ๓๐๐ อัตรา รายได้สูง สวัสดิการดี

กระทรวงแรงงานมีนโยบายส่งเสริมการมีงานทำให้กับคนไทยทุกกลุ่ม โดยเฉพาะการจัดส่งแรงงานไทยไปทำงานประเทศซาอุดีอาระเบีย ซึ่งนายจ้างได้แจ้งความต้องการแรงงานไทยผ่านทางสำนักงานแรงงานในประเทศซาอุดีอาระเบีย ส่วนใหญ่เป็นสาขาพยาบาลวิชาชีพ พี่เลี้ยงพยาบาล และผู้ช่วยพยาบาล สาขาละ ๑๐๐ อัตรา รวม ๓๐๐ อัตรา นอกจากนี้ ยังมีสาขาช่างอีก ๙ อัตรา ได้แก่ ช่างเชื่อม ๓ อัตรา ช่างควบคุม เครื่องกลึง ๓ อัตรา ช่างไฟฟ้าอุตสาหกรรม ๓ อัตรา โดยตำแหน่งดังกล่าว มีอัตราค่าจ้างสุทธิประมาณ ๒๗,๕๐๐ – ๓๗,๐๐๐ บาท ขึ้นอยู่กับอัตราแลกเปลี่ยนเงินตราต่างประเทศ โดยเมื่อไปทำงานในซาอุดีอาระเบียแล้ว นายจ้างจะจัดสวัสดิการอื่น ๆ ให้กับแรงงานไทย เช่น ค่าอาหาร ค่าที่พัก รถรับ – ส่งจากที่พักไปทำงาน ค่าตัวการเดินทางไปกลับรายปีฟรี ประกันสุขภาพ ประกันการบาดเจ็บจากการทำงาน วันลาหยุดพักผ่อนประจำปี และสวัสดิการอื่น ๆ

ผู้ที่สนใจไปทำงานในประเทศซาอุดีอาระเบีย ขอให้ติดตามข่าวสารหรือประกาศรับสมัครตำแหน่งงานจากกรมการจัดหางานเป็นระยะ โดยในเบื้องต้นสามารถลงทะเบียนผ่านระบบ E-Service กองบริหารแรงงานไทยไปต่างประเทศ ได้ที่เว็บไซต์ <http://toea.doe.go.th> เลือก “ลงทะเบียน” เลือก “คนหางาน” และสามารถศึกษาคู่มือวิธีการลงทะเบียนคนหางานได้ที่หน้าเว็บไซต์ www.doe.go.th/overseas หรือติดต่อสำนักงานจัดหางานได้ทุกจังหวัด และสำนักงานจัดหางานกรุงเทพมหานคร พื้นที่ ๑-๑๐ ในวัน เวลาราชการ

ทั้งนี้ หากมีข้อสงสัย สามารถสอบถามเพิ่มเติมได้ที่ สายด่วนกระทรวงแรงงาน โทร. ๑๕๐๖

ข้อมูลข่าวสารเพื่อสร้างการรับรู้สู่ชุมชน
ครั้งที่ ๒๔ / ๒๕๖๕ วันที่ ๒๓ มิถุนายน ๒๕๖๕

กระทรวง กระทรวงยุติธรรม

กรม / หน่วยงาน สำนักงานปลัดกระทรวงยุติธรรม

หน่วยงานเจ้าของเรื่อง สำนักงานปลัดกระทรวงยุติธรรม

ช่องทางการติดต่อ โทรสายด่วนยุติธรรม ๑๑๑๑ กด ๗๗ ฟรีตลอด ๒๔ ชั่วโมง

๑) หัวข้อเรื่อง ขั้รณปาดหน้าจะมีความผิดตามกฎหมายอย่างไร

๒) ข้อความสำหรับใช้ประชาสัมพันธ์

เรื่อง ขั้รณปาดหน้าจะมีความผิดตามกฎหมายอย่างไร

กระทรวงยุติธรรม แจ้งเตือนประชาชน กรณีขั้รณปาดหน้าจะมีความผิดฐานขั้รณในลักษณะประมาท
หาวดเสียวอาจจะก่อให้เกิดอันตรายแก่ผู้อื่น มีความผิด และต้องระวางโทษตามพระราชบัญญัติจราจรทางบก
พ.ศ. ๒๕๖๒ ดังนี้

- มาตรา ๔๓ (๔) ห้ามมิให้ผู้ขับขี่ขั้รณโดยประมาทหรือน่าหาวดเสียว อันอาจเกิดอันตรายแก่บุคคล
หรือทรัพย์สิน

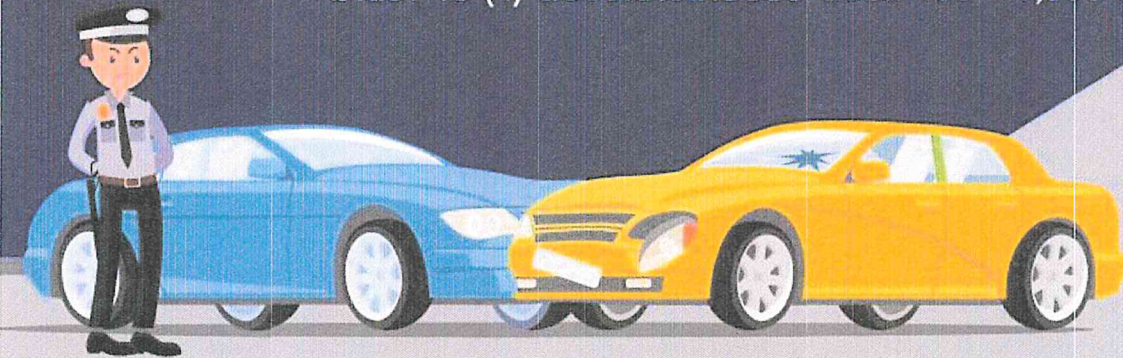
- มาตรา ๑๕๗ ผู้ใดฝ่าฝืนหรือไม่ปฏิบัติตามมาตรา ๔๓ (๔) ต้องระวางโทษปรับตั้งแต่ ๔๐๐ บาท
ถึง ๑,๐๐๐ บาท

โดยกระทรวงยุติธรรมขอให้ผู้ขับขี่ใช้ความระมัดระวังและมีน้ำใจต่อเพื่อนร่วมเดินทาง เพื่อความปลอดภัย
ในชีวิตและทรัพย์สินของผู้ขับขี่ และผู้ใช้รถ ใช้ถนนร่วมกัน

ทั้งนี้ หากประชาชนมีข้อสงสัย สามารถขอรับคำปรึกษาด้านกฎหมาย บริการด้านงานยุติธรรมต่าง ๆ
ได้ที่โทรสายด่วนยุติธรรม ๑๑๑๑ กด ๗๗ ฟรีตลอด ๒๔ ชั่วโมง

ขับรถปาดหน้า จะมีความผิดตามกฎหมายอย่างไร

ขับรถปาดหน้าจะมีความผิดฐานขับรถในลักษณะ
ประมาทหาเหตุเสียว อาจจะก่อให้เกิดอันตรายแก่ผู้อื่น
ตาม พระราชบัญญัติจราจรทางบก พ.ศ. 2522
มาตรา 43 (4) ต้องระวางโทษปรับ ตั้งแต่ 400 - 1,000 บาท



มาตรา 43 (4)

ห้ามมิให้ผู้ขับขี่ขับรถโดยประมาทหรือนำหวาดเสียว
อันอาจเกิดอันตรายแก่บุคคลหรือทรัพย์สิน



มาตรา 157

ผู้ใดฝ่าฝืนหรือไม่ปฏิบัติตามมาตรา 43(4)
ต้องระวางโทษปรับตั้งแต่ 400 บาท ถึง 1,000 บาท

ขอให้ผู้ขับขี่ใช้ความระมัดระวัง และมีน้ำใจต่อเพื่อนร่วมเดินทาง
เพื่อความปลอดภัยในชีวิตและทรัพย์สิน

ข้อมูลจาก : พระราชบัญญัติจราจรทางบก พ.ศ. 2522

จัดทำโดย : กลุ่มงานประชาสัมพันธ์ กองกลาง สำนักงานปลัดกระทรวงยุติธรรม



ข้อมูลข่าวสารเพื่อสร้างการรับรู้สู่ชุมชน
ครั้งที่ ๒๔ / ๒๕๖๕ วันที่ ๒๓ มิถุนายน ๒๕๖๕

กระทรวง กระทรวงมหาดไทย

กรม / หน่วยงาน กรมป้องกันและบรรเทาสาธารณภัย

หน่วยงานเจ้าของเรื่อง กรมป้องกันและบรรเทาสาธารณภัย

ช่องทางการติดต่อ โทรสายด่วนนิรภัย ๑๙๙๔ ตลอด ๒๔ ชั่วโมง

๑) หัวข้อเรื่อง ปก. ขวนโหลดแอปพลิเคชันแจ้งเตือนภัย “THAI DISASTER ALERT”

๒) ข้อความสำหรับใช้ประชาสัมพันธ์

เรื่อง ปก. ขวนโหลดแอปพลิเคชันแจ้งเตือนภัย “THAI DISASTER ALERT”

กรมป้องกันและบรรเทาสาธารณภัย (ปภ.) ขอเชิญชวนประชาชนโหลดแอปพลิเคชันแจ้งเตือนภัย "THAI DISASTER ALERT" รู้ก่อน – ลดเสี่ยงภัย ซึ่งเป็น Mobile Application แจ้งเตือนภัยในรูปแบบ Real Time โดยส่งข้อมูลแจ้งเตือนภัยในพื้นที่ที่คาดว่าจะเกิดภัยพิบัติ เพื่อให้ประชาชนพื้นที่เสี่ยงภัย สามารถเตรียมพร้อมรับมือ และลดผลกระทบจากภัยพิบัติทันต่อสถานการณ์ สมควรใช้งานง่าย ๆ ใน ๓ ขั้นตอน ดังนี้

๑. ใส่ข้อมูลผู้ใช้งาน
๒. เลือกจังหวัดที่จะรับข้อมูลแจ้งเตือนภัย
๓. เปิด Location

โดยสามารถดาวน์โหลด THAI DISASTER ได้ทั้ง IOS และ ANDROID มีการส่งข้อความแจ้งเตือน (Notification) และข้อมูลด้านสาธารณภัย บนหน้าจอสมาร์ตโฟน เมื่อมีการคาดการณ์ว่าจะเกิดภัยพิบัติในจังหวัดที่ผู้ใช้งานได้เลือกไว้ผ่าน ๕ เมนูหลัก ดังนี้

๑. Alert แจ้งเตือนภัยเป็น ๒ ส่วน ส่วนแรก เฉพาะจังหวัดที่ผู้ใช้งานเลือกไว้ ส่วนที่สอง แจ้งเตือนภัยทั่วประเทศ
๒. All ให้ข้อมูลเป็นรูปแบบแผนที่ประเทศไทย จังหวัดที่มีการแจ้งเตือนภัยจะขึ้นแถบสีให้เห็นชัด และสามารถกดเข้าไปดูข้อมูลการแจ้งเตือนภัยได้
๓. Area แจ้งเตือนภัยในพื้นที่ ๓ จังหวัดที่ผู้ใช้งานลงทะเบียนไว้ และแสดงพิกัดที่อยู่ ณ ปัจจุบัน
๔. Hotline ให้บริการข้อมูลเบอร์โทรสายด่วนสำหรับแจ้งเหตุสาธารณภัยหรือเหตุฉุกเฉิน
๕. Info แสดงข้อมูลของผู้ใช้งาน

ทั้งนี้ หากประชาชนพบเห็นหรือต้องการแจ้งเหตุสาธารณภัย สามารถติดต่อได้ที่ โทรสายด่วนนิรภัย ๑๙๙๔ ตลอด ๒๔ ชั่วโมง

ปก.ชวนโหลดแอปพลิเคชันแจ้งเตือนภัย “THAI DISASTER ALERT” รู้ก่อน - ลดเสี่ยงภัย

สมัครใช้งานง่าย ๆ ใน 3 ขั้นตอน

- 1 ใส่ข้อมูลผู้ใช้งาน
- 2 เลือกจังหวัดที่จะรับข้อมูลแจ้งเตือนภัย
- 3 เปิด Location

ดาวน์โหลด Thai Disaster Alert ได้ทั้ง iOS and Android



THAI DISASTER ALERT เป็น Mobile Application แจ้งเตือนภัยในรูปแบบ Real Time โดยส่งข้อมูลแจ้งเตือนภัยในพื้นที่ที่คาดว่าจะเกิดภัยพิบัติ เพื่อให้ประชาชนพื้นที่เสี่ยงภัยสามารถเตรียมพร้อมรับมือและลดผลกระทบจากภัยพิบัติได้ทันต่อสถานการณ์



ส่งข้อความแจ้งเตือน (Notification) และข้อมูลด้านสาธารณภัย บนหน้าจอสมาร์ตโฟน เมื่อมีการคาดการณ์ว่าจะเกิดภัยพิบัติในจังหวัดที่ผู้ใช้งานได้เลือกไว้ผ่าน 5 เมนูหลัก ดังนี้

- Alert** แจ้งเตือนภัยขึ้น 2 ส่วน ส่วนแรก เวลาจังหวัดที่ผู้ใช้งานเลือกไว้ ส่วนที่สองแจ้งเตือนภัยทั่วประเทศ
- All** ให้อีกในรูปแบบแผนที่ประเทศไทย จังหวัดที่มีการแจ้งเตือนภัยจะขึ้นแถบสีให้แจ้งเตือนภัยสามารถกดเข้าไปดูรายละเอียดภัยนั้นได้
- Area** แจ้งเตือนภัยขึ้น 3 จังหวัดที่ผู้ใช้งานสนใจภัยนั้นๆ จะแสดงมีภัยอยู่ ณ ปัจจุบัน
- Hotline** ให้บริการข้อมูลเบอร์โทรสายด่วนสำหรับแจ้งเหตุสาธารณภัยเพื่อขอความช่วยเหลือ
- Info** แหล่งข้อมูลของผู้ใช้งาน

NO:006-31052565

โทร 1784



1784DOPM

กรมป้องกันและบรรเทาสาธารณภัย DOPM
@DOPMNews www.disaster.go.th

กรมป้องกันและบรรเทาสาธารณภัย กระทรวงมหาดไทย
